

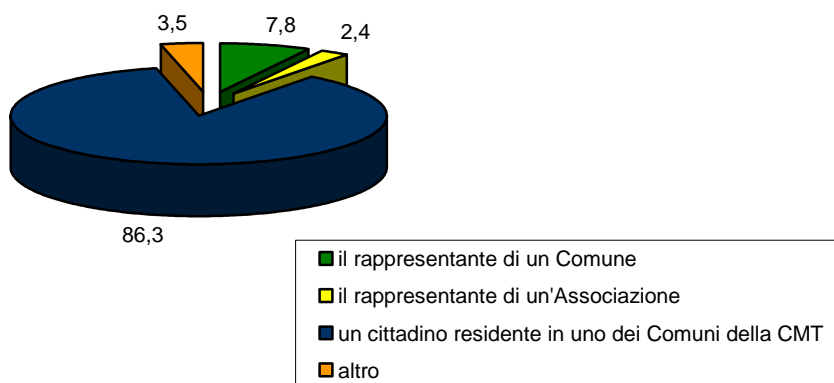
Il Piano strategico metropolitano. L'opinione di chi vive e di chi lavora sul territorio della Città metropolitana di Torino.

Marzo 2016

A cura del Servizio Sviluppo organizzativo, regolamenti e qualità

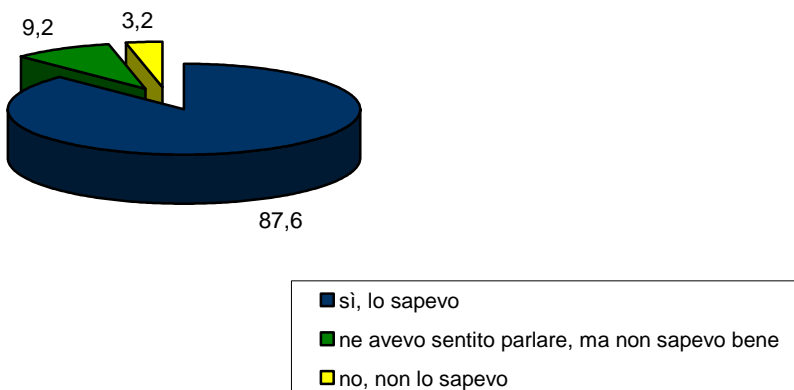
Hanno partecipato all'indagine **709 soggetti**, di seguito si riportano le domande proposte sul questionario accessibile dalla home page del sito istituzionale, ciascuna seguita dalla rappresentazione grafica delle risposte.

Lei è:



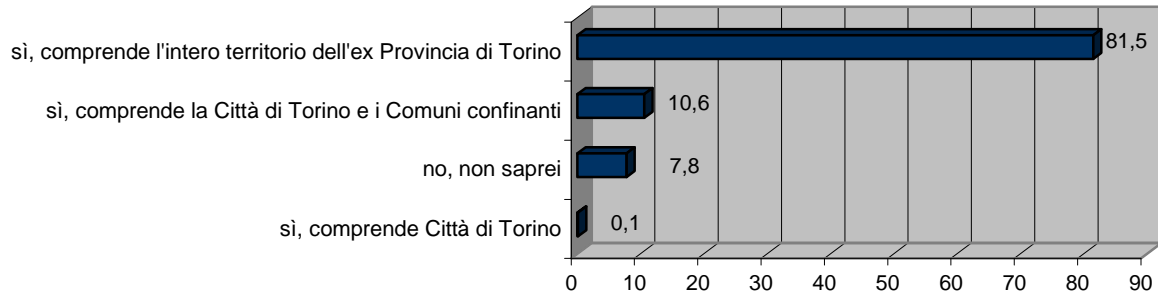
Base (casi): 709

Dal 1° gennaio 2015 la Città metropolitana di Torino ha sostituito la Provincia. Prima d'ora ne era al corrente?



Base (casi): 709

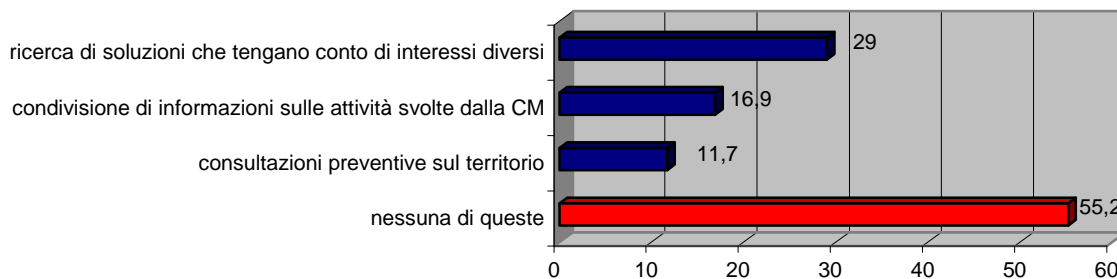
Sa qual è l'**estensione territoriale** della Città metropolitana di Torino?



Base (casi): 709

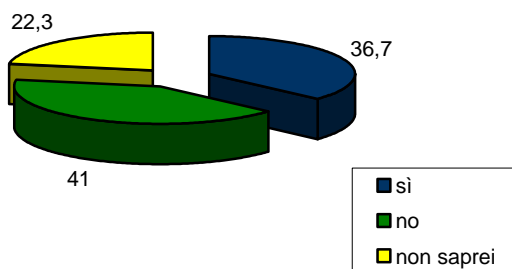
Ai sensi della legge n. 56/2014 i **Consiglieri metropolitani** rappresentano, a titolo gratuito, l'intera comunità metropolitana, ne curano gli interessi ed esercitano le funzioni loro delegate dal Sindaco metropolitano.

Indichi quali vede realizzate nel Suo territorio.



Base (casi): 692; la somma delle percentuali supera il 100% perchè era possibile indicare più risposte

Per il nuovo Ente '*Città metropolitana di Torino*' è stato creato il **logo "Torino Metropoli"**. Secondo Lei questo logo identifica efficacemente il nuovo Ente?



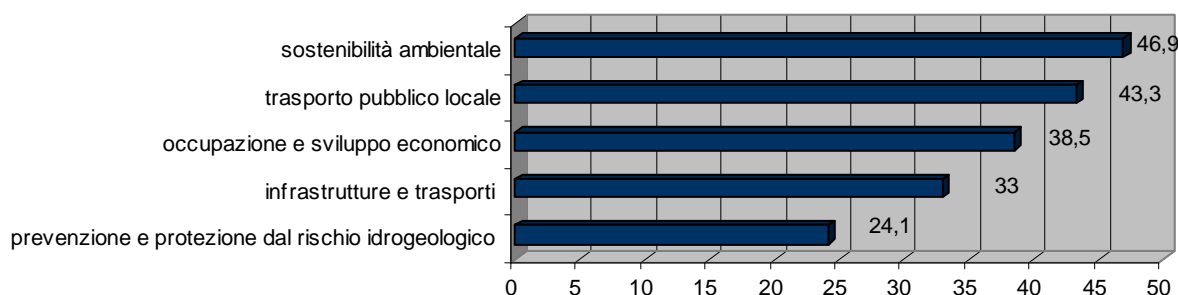
Base (casi): 707

Quali sono, secondo Lei, **i temi strategici prioritari** per lo sviluppo futuro del territorio della Città metropolitana di Torino?

Temi strategici prioritari	%
sostenibilità ambientale (mobilità, risparmio energetico, utilizzo risorse naturali, raccolta differenziata...)	46,9
trasporto pubblico locale	43,3
occupazione e sviluppo economico	38,5
infrastrutture e trasporti (collegamenti stradali, aeroportuali, telecomunicazioni..)	33
prevenzione e protezione dal rischio idrogeologico (manutenzione del territorio, protezione civile...)	24,1
collegamenti infrastrutturali interni alla Città metropolitana	20,5
digitalizzazione e informatizzazione della PA e del territorio	16,9
accessibilità ai servizi pubblici	16,3
politiche insediative (residenziali, produttive, infrastrutturali...) e contenimento del consumo di suolo	16
politiche per il verde (Parchi naturali, riqualificazione corsi d'acqua, biodiversità...)	12,2
istruzione secondaria superiore ed universitaria	10,5
politiche giovanili	7,4
integrazione sociale e pari opportunità	7,1
rapporti/relazioni con le altre Città metropolitane italiane ed europee	3,8
TOTALE	296,5

2093 indicazioni fornite da 706 soggetti

I primi 5 temi strategici individuati dai rispondenti:

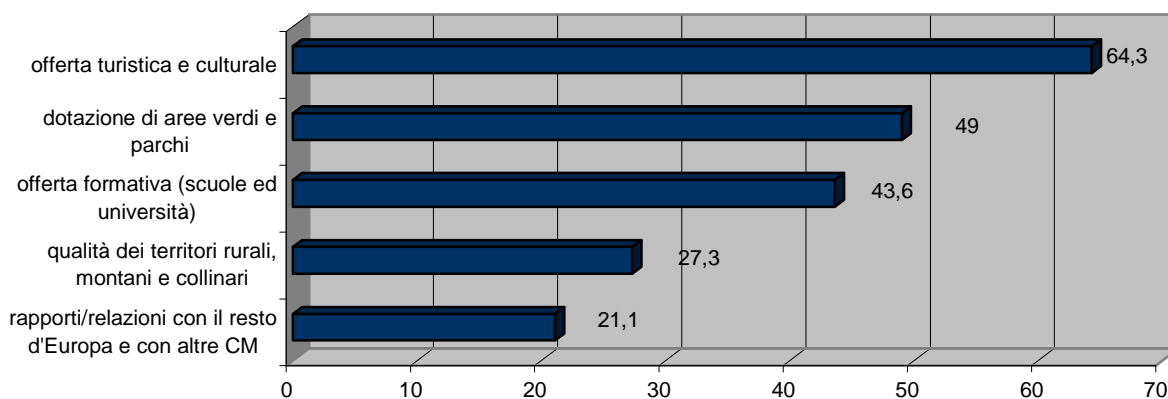


Quali sono, invece, i **punti di forza** che la Città metropolitana di Torino possiede già oggi?

Punti di forza	%
offerta turistica e culturale	64,3
dotazione di aree verdi e parchi	49
offerta formativa (scuole ed università)	43,6
qualità dei territori rurali, montani e collinari	27,3
rapporti/relazioni con il resto d'Europa e con altre Città metropolitane	21,1
infrastrutture e servizi per la mobilità (Servizio ferroviario metropolitano...)	13,7
servizi sociali (dotazione di servizi, integrazione ed equità sociale)	12
qualità della vita	10,2
competitività e diversificazione del sistema produttivo	10,6
qualità delle aree urbane	4,6
TOTALE	256,4

1664 indicazioni fornite da 649 soggetti

I primi 5 punti di forza individuati dai rispondenti:

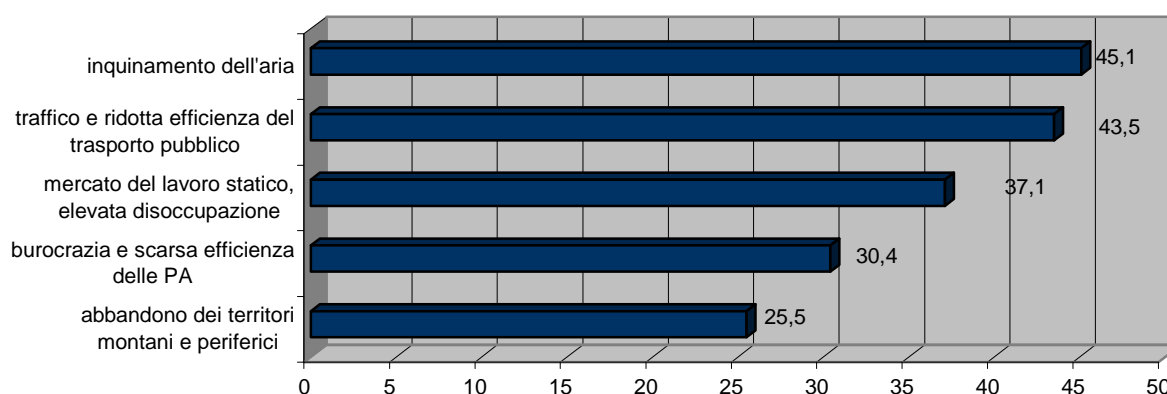


E quali, invece, i principali problemi?

Problemi principali	%
inquinamento dell'aria	45,1
traffico e ridotta efficienza del trasporto pubblico	43,5
mercato del lavoro statico e elevato tasso di disoccupazione, specie giovanile	37,1
burocrazia e scarsa efficienza delle pubbliche amministrazioni	30,4
abbandono dei territori montani e periferici	25,5
dotazione infrastrutturale e collegamenti con i territori extraurbani non adeguati	20,5
scarsa capacità di attrarre nuovi investimenti produttivi e talenti	17,8
marginalità del servizio aeroportuale metropolitano nel contesto nazionale ed internazionale	16,5
presenza di situazioni di rischio idrogeologico ed eccessiva urbanizzazione del territorio	16,3
politiche del welfare non soddisfacenti (servizi sociali, edilizia residenziale pubblica, sanitari e per la famiglia inadeguati...)	13,7
difficoltà di accesso alle nuove tecnologie e digital divide (rete infrastrutturale, digitalizzazione...)	13
scarsa dinamicità del sistema economico-produttivo	12,3
scarsa accessibilità ai servizi scolastici e formativi	1,4
TOTALE	293,2

2055 indicazioni fornite da 701 soggetti

I primi 5 problemi individuati dai rispondenti:

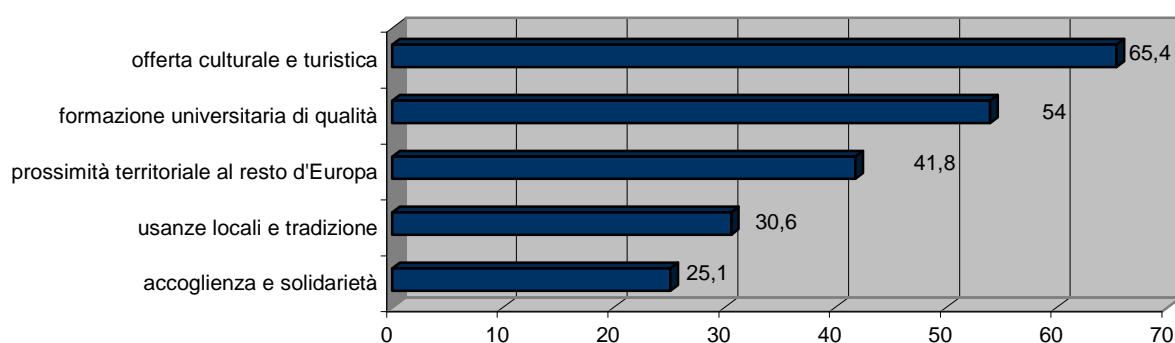


Quali sono, secondo Lei, i **valori** che meglio caratterizzano l'identità del territorio della Città metropolitana di Torino?

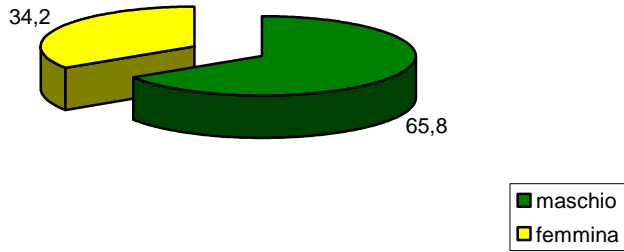
Valori che caratterizzano l'identità del territorio della Città metropolitana	%
offerta culturale e turistica	65,4
formazione universitaria di qualità	54
prossimità territoriale al resto d'Europa (Francia, Svizzera,..)	41,8
usanze locali e tradizione	30,6
accoglienza e solidarietà	25,1
innovazione e sviluppo tecnologico	22,3
benessere e qualità della vita	13,6
efficienza imprenditoriale	9,5
efficienza e trasparenza delle amministrazioni pubbliche	7,3
TOTALE	269,6

1839 indicazioni fornite da 682 soggetti

I primi 5 valori individuati dai rispondenti:

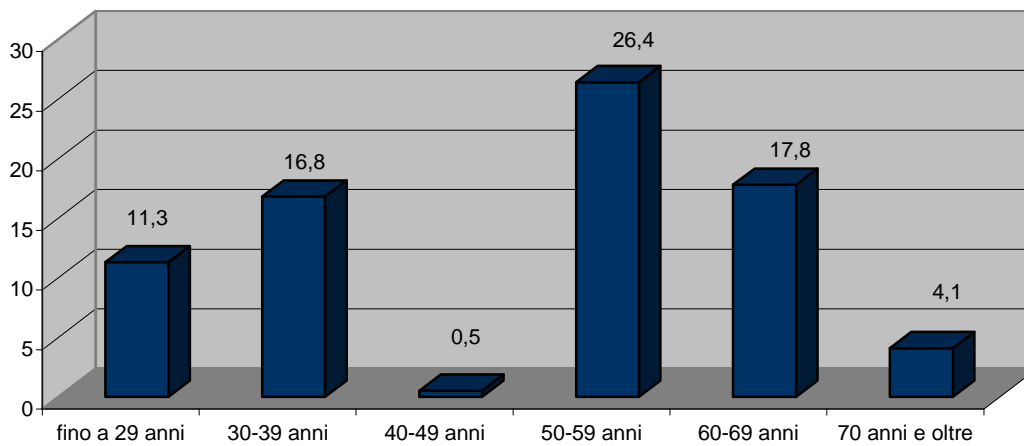


Genere



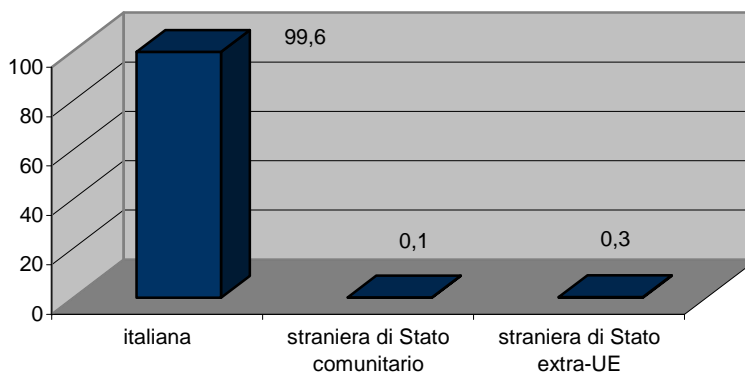
Base (casi): 707

Età



Base (casi): 707

Cittadinanza



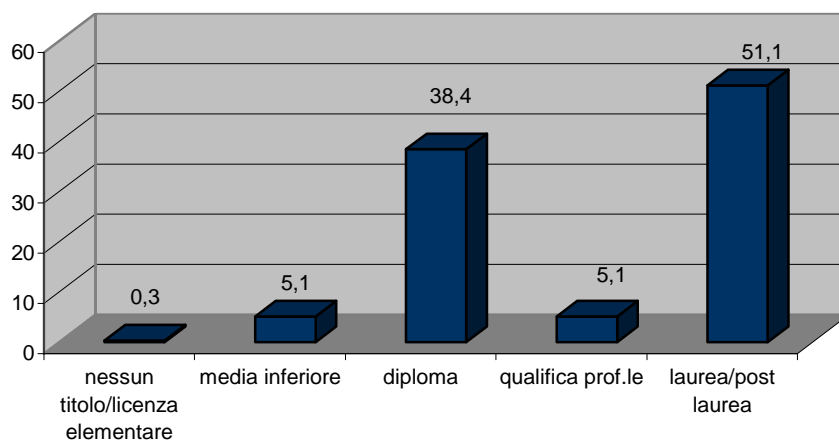
Base (casi): 706

Comune di residenza

Comune di residenza – classificazione per zone omogenee	%
Torino città	44,5
AMT nord	7,5
AMT ovest	7,4
AMT sud	6,4
Canavese occidentale	6,2
Pinerolese	5,5
Chivassese	5,2
Chierese - Carmagnolese	5
Eporediese	4,7
Ciriacese - Valli di Lanzo	4,2
Valli Susa e Sangone	2,8
Comune al di fuori della AMT	0,6
TOTALE	100

Base (casi): 707

Titolo di studio



Base (casi): 708

Approfondimento

Disaggregazione per zone omogenee

Nelle tabelle riportate di seguito, sono rappresentate le opinioni dei rispondenti relativamente a:

1. **temi strategici prioritari** per lo sviluppo futuro del territorio della CMT
2. **punti di forza** che la CMT possiede già oggi
3. principali **problemi** della CMT
4. **valori** che meglio caratterizzano l'identità del territorio della CMT¹

secondo una classificazione territoriale che tiene conto del raggruppamento dei Comuni del territorio in zone omogenee.

Nota metodologica:

L'esiguità della base casi, in quasi tutte le aree territoriali al di sotto delle 50 unità, suggerirebbe di trattare i dati in valore assoluto, ma per una maggiore chiarezza espositiva si è scelto di riportarli comunque in valore percentuale.

Si ricorda che i dati riportati di seguito sono stati ricavati da domande a risposta multipla, i valori percentuali fanno riferimento alla frequenza con cui i rispondenti hanno scelto ciascuna singola modalità di risposta.

1. Temi strategici prioritari

Torino città - Base (casi): 313	%
sostenibilità ambientale (mobilità, risparmio energetico, utilizzo risorse naturali, raccolta differenziata...)	53
trasporto pubblico locale	47
occupazione e sviluppo economico	37

AMT ovest- Base (casi): 52	%
sostenibilità ambientale (mobilità, risparmio energetico, utilizzo risorse naturali, raccolta differenziata...)	50
trasporto pubblico locale	44
occupazione e sviluppo economico	39

¹ Per ciascun aspetto si riportano le tre modalità di risposta scelte con maggior frequenza dai rispondenti di ciascuna zona omogenea.

AMT sud - Base (casi): 45	%
sostenibilità ambientale (mobilità, risparmio energetico, utilizzo risorse naturali, raccolta differenziata...)	47
trasporto pubblico locale	44
infrastrutture e trasporti (collegamenti stradali, aeroportuali, telecomunicazioni..)	36

AMT nord - Base (casi): 53	%
occupazione e sviluppo economico	51
trasporto pubblico locale	47
infrastrutture e trasporti (collegamenti stradali, aeroportuali, telecomunicazioni..)	45

Pinerolese - Base (casi): 39	%
sostenibilità ambientale (mobilità, risparmio energetico, utilizzo risorse naturali, raccolta differenziata...)	56
occupazione e sviluppo economico	44
trasporto pubblico locale	39

Valli Susa e Sangone - Base (casi): 20	%
sostenibilità ambientale (mobilità, risparmio energetico, utilizzo risorse naturali, raccolta differenziata...)	60
trasporto pubblico locale	50
prevenzione e protezione dal rischio idrogeologico (manutenzione del territorio, protezione civile...)	40

Ciriacese - Valli di Lanzo - Base (casi): 30	%
occupazione e sviluppo economico	47
sostenibilità ambientale (mobilità, risparmio energetico, utilizzo risorse naturali, raccolta differenziata...)	40
infrastrutture e trasporti (collegamenti stradali, aeroportuali, telecomunicazioni..)	37

Canavese occidentale - Base (casi): 44	%
infrastrutture e trasporti (collegamenti stradali, aeroportuali, telecomunicazioni..)	50
occupazione e sviluppo economico	39
trasporto pubblico locale	39

Eporediese - Base (casi): 33	%
infrastrutture e trasporti (collegamenti stradali, aeroportuali, telecomunicazioni..)	42
occupazione e sviluppo economico	42
sostenibilità ambientale (mobilità, risparmio energetico, utilizzo risorse naturali, raccolta differenziata...)	33

Chivassese - Base (casi): 37	%
sostenibilità ambientale (mobilità, risparmio energetico, utilizzo risorse naturali, raccolta differenziata...)	51
prevenzione e protezione dal rischio idrogeologico (manutenzione del territorio, protezione civile...)	38
occupazione e sviluppo economico	35

Chierese - Carmagnolese - Base (casi): 35	%
trasporto pubblico locale	43
prevenzione e protezione dal rischio idrogeologico (manutenzione del territorio, protezione civile...)	40
occupazione e sviluppo economico	31

2. Punti di forza

Torino città - Base (casi): 301	%
offerta turistica e culturale	70
dotazione di aree verdi e parchi	53
offerta formativa (scuole ed università)	43

AMT ovest - Base (casi): 49	%
offerta turistica e culturale	59
dotazione di aree verdi e parchi	49
offerta formativa (scuole ed università)	33

AMT sud - Base (casi): 43	%
offerta turistica e culturale	61
offerta formativa (scuole ed università)	44
dotazione di aree verdi e parchi	40

AMT nord - Base (casi): 50	%
offerta turistica e culturale	74
offerta formativa (scuole ed università)	56
dotazione di aree verdi e parchi	46

Pinerolese - Base (casi): 35	%
offerta turistica e culturale	60
dotazione di aree verdi e parchi	51
offerta formativa (scuole ed università)	46

Valli Susa e Sangone - Base (casi): 17	%
dotazione di aree verdi e parchi	53
offerta turistica e culturale	41
offerta formativa (scuole ed università)	29

Ciriacese - Valli di Lanzo - Base (casi): 25	%
offerta formativa (scuole ed università)	56
offerta turistica e culturale	56
dotazione di aree verdi e parchi	48

Canavese occidentale - Base (casi): 33	%
offerta turistica e culturale	64
qualità dei territori rurali, montani e collinari	42
dotazione di aree verdi e parchi	39

Eporediese - Base (casi): 29	%
offerta turistica e culturale	62
offerta formativa (scuole ed università)	55
dotazione di aree verdi e parchi	52

Chivassese - Base (casi): 31	%
offerta turistica e culturale	52
offerta formativa (scuole ed università)	42
dotazione di aree verdi e parchi	39

Chierese - Carmagnolese - Base (casi): 32	%
offerta formativa (scuole ed università)	50
dotazione di aree verdi e parchi	44
offerta turistica e culturale	44

3. Problemi principali

Torino città - Base (casi): 313	%
inquinamento dell'aria	59
traffico e ridotta efficienza del trasporto pubblico	45
mercato del lavoro statico e elevato tasso di disoccupazione, specie giovanile	35

AMT ovest - Base (casi): 51	%
inquinamento dell'aria	59
traffico e ridotta efficienza del trasporto pubblico	41
mercato del lavoro statico e elevato tasso di disoccupazione, specie giovanile	39

AMT sud - Base (casi): 45	%
inquinamento dell'aria	56
traffico e ridotta efficienza del trasporto pubblico	47
mercato del lavoro statico e elevato tasso di disoccupazione, specie giovanile	33

AMT nord - Base (casi): 53	%
traffico e ridotta efficienza del trasporto pubblico	47
mercato del lavoro statico e elevato tasso di disoccupazione, specie giovanile	45
inquinamento dell'aria	40

Pinerolese - Base (casi): 39	%
abbandono dei territori montani e periferici	51
traffico e ridotta efficienza del trasporto pubblico	41
mercato del lavoro statico e elevato tasso di disoccupazione, specie giovanile	36

Valli Susa e Sangone - Base (casi): 20	%
abbandono dei territori montani e periferici	40
presenza di situazioni di rischio idrogeologico ed eccessiva urbanizzazione del territorio	40
marginalità del servizio aeroportuale metropolitano nel contesto nazionale ed internazionale	35

Ciriacese - Valli di Lanzo - Base (casi): 30	%
abbandono dei territori montani e periferici	53
mercato del lavoro statico e elevato tasso di disoccupazione, specie giovanile	43
traffico e ridotta efficienza del trasporto pubblico	33

Canavese occidentale - Base (casi): 43	%
abbandono dei territori montani e periferici	56
traffico e ridotta efficienza del trasporto pubblico	42
mercato del lavoro statico e elevato tasso di disoccupazione, specie giovanile	40

Eporediese - Base (casi): 32	%
mercato del lavoro statico e elevato tasso di disoccupazione, specie giovanile	41
traffico e ridotta efficienza del trasporto pubblico	41
dotazione infrastrutturale e collegamenti con i territori extraurbani non adeguati	38

Chivassese - Base (casi): 36	%
burocrazia e scarsa efficienza delle pubbliche amministrazioni	53
traffico e ridotta efficienza del trasporto pubblico	50
inquinamento dell'aria	42

Chierese - Carmagnolese - Base (casi): 35	%
burocrazia e scarsa efficienza delle pubbliche amministrazioni	46
mercato del lavoro statico e elevato tasso di disoccupazione, specie giovanile	43
inquinamento dell'aria	40

4. Valori che caratterizzano l'identità del territorio

Torino città - Base (casi): 306	%
offerta culturale e turistica	75
formazione universitaria di qualità	56
prossimità territoriale al resto d'Europa (Francia, Svizzera,..)	45

AMT ovest - Base (casi): 52	%
offerta culturale e turistica	64
formazione universitaria di qualità	50
prossimità territoriale al resto d'Europa (Francia, Svizzera,..)	39

AMT sud - Base (casi): 45	%
offerta culturale e turistica	71
formazione universitaria di qualità	58
prossimità territoriale al resto d'Europa (Francia, Svizzera,..)	51

AMT nord - Base (casi): 53	%
offerta culturale e turistica	65
formazione universitaria di qualità	58
accoglienza e solidarietà	37

Pinerolese - Base (casi): 39	%
offerta culturale e turistica	72
formazione universitaria di qualità	44
usanze locali e tradizione	39

Valli Susa e Sangone - Base (casi): 19	%
usanze locali e tradizione	53
formazione universitaria di qualità	47
offerta culturale e turistica	37

Ciriacese - Valli di Lanzo - Base (casi): 26	%
formazione universitaria di qualità	58
prossimità territoriale al resto d'Europa (Francia, Svizzera,..)	50
offerta culturale e turistica	46

Canavese occidentale - Base (casi): 40	%
offerta culturale e turistica	48
prossimità territoriale al resto d'Europa (Francia, Svizzera,..)	45
usanze locali e tradizione	43

Eporediese - Base (casi): 31	%
formazione universitaria di qualità	55
offerta culturale e turistica	45
prossimità territoriale al resto d'Europa (Francia, Svizzera,..)	45

Chivassese - Base (casi): 36	%
offerta culturale e turistica	50
formazione universitaria di qualità	47
usanze locali e tradizione	36

Chierese - Carmagnolese - Base (casi): 34	%
formazione universitaria di qualità	71
offerta culturale e turistica	62
usanze locali e tradizione	35