

# LA POPOLAZIONE STRANIERA E L'ACCESSO ALL'ABITAZIONE

**GLI AIUTI SOCIALI ED ECONOMICI DEL SETTORE PUBBLICO:  
LE ASSEGNAZIONI DI ALLOGGI POPOLARI  
ED I CONTRIBUTI ECONOMICI PER IL SOSTEGNO ALL'AFFITTO  
NEL QUADRIENNIO 2010 - 2013**

*Stefania Falletti – Provincia di Torino      Laura Schutt Scupolito – Regione Piemonte*

Torino 20 novembre 2014

# L'Osservatorio della Provincia di Torino

La Provincia di Torino si è dotata di osservatori per la conoscenza e l'analisi del territorio a supporto delle proprie scelte di governo e come piattaforma per un più agevole confronto con gli altri enti territoriali



# Il Piano Territoriale di Coordinamento della Provincia

## **PTC2**

### **STRUMENTO DI GOVERNO DEL TERRITORIO**

- Sistema insediativo residenziale

in un'ottica di **limitazione del consumo di suolo**

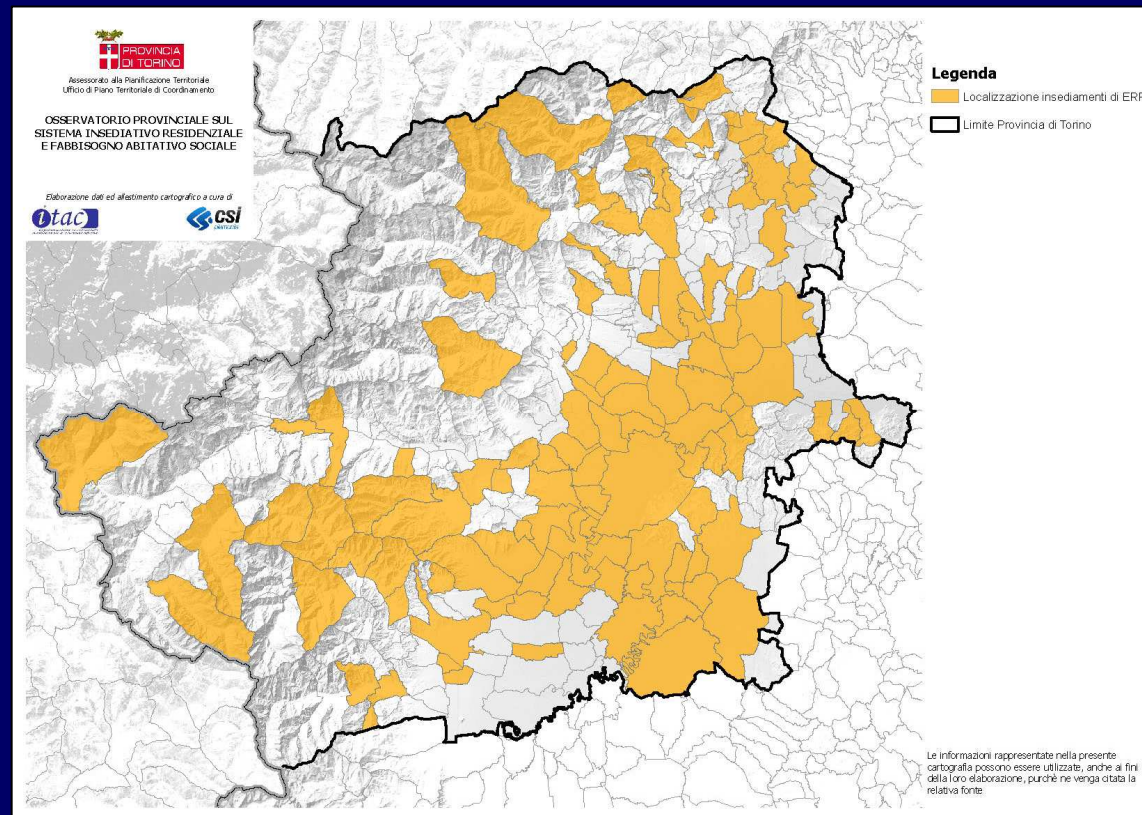
risponde, **in co-pianificazione**, ai nuovi fabbisogni abitativi

**favorendo la realizzazione di EDILIZIA SOCIALE**

**nei comuni con maggiore fabbisogno**

# I Comuni con case popolari

## PROVINCIA DI TORINO



**30.000 alloggi** di edilizia residenziale pubblica

**110 comuni** su 315 hanno case popolari sul proprio territorio

Torino 20 novembre 2014

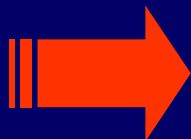
# Le case popolari abitate da famiglie straniere

Nella Città di Torino  
il 14% dell'edilizia pubblica è abitata  
da famiglie straniere

Nell'intera provincia di Torino  
il 9% dell'edilizia pubblica è abitata  
da famiglie straniere

# La popolazione straniera residente nella provincia di Torino

**22.419 stranieri residenti in Provincia di Torino pari al 9,7% della popolazione residente**



Paese di provenienza	Popolazione	% sul totale
Romania	89.312	45,61%
Marocco	25.379	12,96%
Albania	10.571	5,40%
Perù	10.164	5,19%
Cina	8.513	4,35%
Moldova	7.343	3,75%
Nigeria	3.765	1,92%
Egitto	3.717	1,90%
Filippine	3.590	1,83%
Brasile	2.565	1,31%
Ecuador	1.750	0,89%
Tunisia	1.735	0,89%
Senegal	1.590	0,81%
Francia	1.515	0,77%
Ucraina	1.403	0,72%
Polonia	1.243	0,63%

Elaborazione Ufficio Statistica Provincia di Torino

# Gli aiuti sociali del settore pubblico

## **LE ASSEGNAZIONI DI ALLOGGI POPOLARI NEL QUADRIENNIO 2010 - 2013**

Torino 20 novembre 2014

# Le regole per ottenere la casa popolare

La legge che regola l'edilizia sociale è la LR 3/2010 (ex LR 46/95)

L'art. 3 stabilisce i requisiti per l'assegnazione

Equiparazione dei requisiti tra cittadini comunitari ed extracomunitari:

*“essere residente o prestare attività lavorativa da almeno tre anni nel comune o ambito territoriale che emette il bando”*

ISEE max 20.000 euro annuo



# Condizioni di disagio: 27 tipologie

## Regolamento dei punteggi 10/R del 2011

La graduatoria viene stilata in base a 3 categorie di disagio:

### **SOCIALE**

*(provenienza strutture sociali, invalidità, anziani, stranieri con status di rifugiato, ...)*

### **ECONOMICO**

*(ISEE < 6.000 euro, ISEE tra 6.000 e 10.000, ISEE tra 10.000 e 14.000 euro, tra 14.000 e 20.000 euro)*

### **ABITATIVO**

*(sfatto, alloggio scadente, sovraffollamento, ...)*

*S. Falletti, L. Schutt Scupolito, La domanda di casa popolare nella provincia di Torino, Analisi su 14 comuni con bandi emessi nel 2012, Giugno 2014*

# La domanda di casa popolare

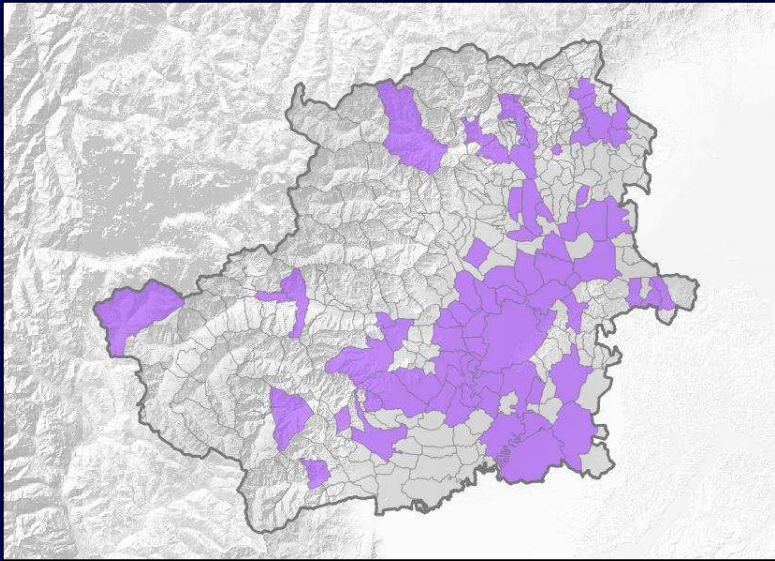


<b>Provincia di Torino</b>	<i>2010</i>	<i>2011</i>	<i>2012</i>	<i>2013</i>
Famiglie in graduatoria per la casa popolare	15.013	15.535	15.821	16.836
Alloggi resisi disponibili nell'anno	1.080	1.388	1.201	1.189

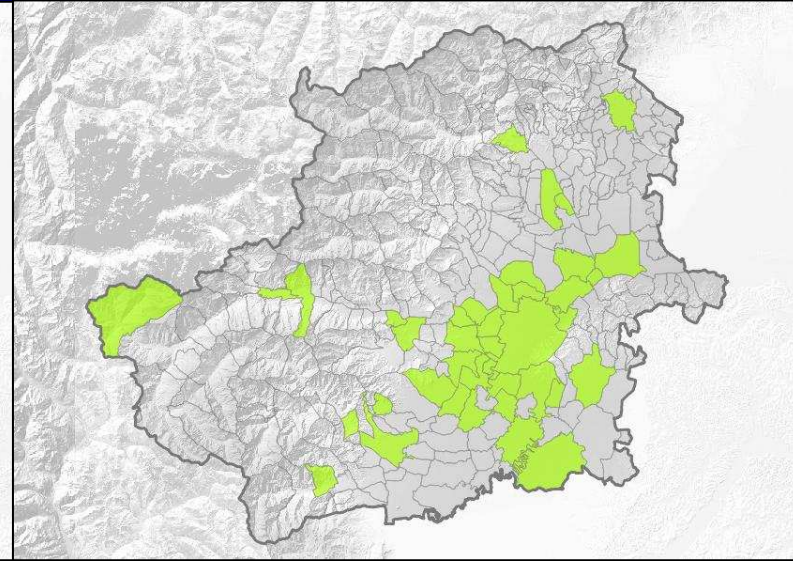
**UNA DOMANDA IN CRESCITA  
UNA COSTANTE ED ESIGUA DISPONIBILITA' DI ALLOGGI**

# Le assegnazioni a cittadini stranieri

QUADRIENNIO 2010 - 2013



71 comuni hanno effettuato  
3.181 assegnazioni  
tra italiani e stranieri



41 comuni hanno effettuato  
856 assegnazioni  
a famiglie straniere

# La provenienza dei cittadini stranieri assegnatari

Quadriennio 2010 - 2013

<i>Comuni</i>	Continente					<b>Totale famiglie assegnatarie</b>	<i>di cui famiglie straniere</i>	
	<i>Africa</i>	<i>Am. Latina</i>	<i>Asia</i>	<i>Europa</i>	<i>Italia</i>			
Torino	399	43	8	136	1.327	1.913	586	
> 15.000 ab	103	4	2	92	859	1.060	201	
< 15.000 ab	47	2	0	20	139	208	69	
<b>Tot famiglie assegnatarie</b>	<b>549</b>	49	10	<b>248</b>	2.325	<b>3.181</b>	<b>856</b>	<b>27%</b>

maggiore è la popolazione assegnataria africana

maggiore è l'assegnazione sui comuni con popolazione > 15.000 abitanti

# Le maggiori tipologie di disagio delle famiglie straniere

## CITTA' DI TORINO

### *Analisi graduatoria 1° tranche - punteggi da 21 a 12*

#### SOCIALE

famiglie con 5 o più persone (50%), invalidità (50%),  
già presenti in graduatorie (64%)

#### ECONOMICO

ISEE inferiore a 6.000 euro annui (92%)

#### ABITATIVO

sovraffollamento (73%), sfratto e alloggio scadente (31%)

# Gli aiuti sociali del settore pubblico

## **I CONTRIBUTI PER IL SOSTEGNO ALL'AFFITTO ALLE FAMIGLIE STRANIERE**

Torino 20 novembre 2014

# L'Osservatorio della Regione Piemonte



OSSERVATORIO SULLA CONDIZIONE ABITATIVA



Effettua il monitoraggio in progress dei fenomeni economici e sociali legati alla condizione abitativa nelle province piemontesi (patrimonio di case popolari, fabbisogno di alloggi sociali, sfratti, fondo di sostegno alla locazione) su dati dei Comuni, ATC, Tribunali, enti locali

Torino 20 novembre 2014

Monitorare per programmare le politiche abitative regionali

Fondo di sostegno  
alla locazione

Fondo sociale  
regionale

Fondo morosità  
incolpevole



# Cosa è il fondo di sostegno all'affitto

Il sostegno all'affitto è disciplinato dalla legge 431/98

L'art. 11 istituisce il Fondo

*E' un contributo a fondo perduto  
di sostegno al Reddito  
per le famiglie che  
hanno un reddito non elevato*

*E*

*Canone pagato / reddito = alto*

# I requisiti base per beneficiare del contributo

*Per tutti è richiesto il contratto registrato e il pagamento del canone*

**Dalla 1ma alla decima edizione requisiti di residenza  
italiani = stranieri**

Art. 11 comma 13 della Legge 133 / 2008  
**per quanto riguarda i cittadini stranieri**

*“Non possono accedere al Fondo i cittadini appartenenti a uno Stato non appartenente all’Unione Europea se non sono residenti in Italia da almeno 10 anni oppure nella Regione Piemonte da almeno 5 anni”*

# I requisiti degli affittuari

Le Regioni stabiliscono i requisiti d'accesso

*categorie*

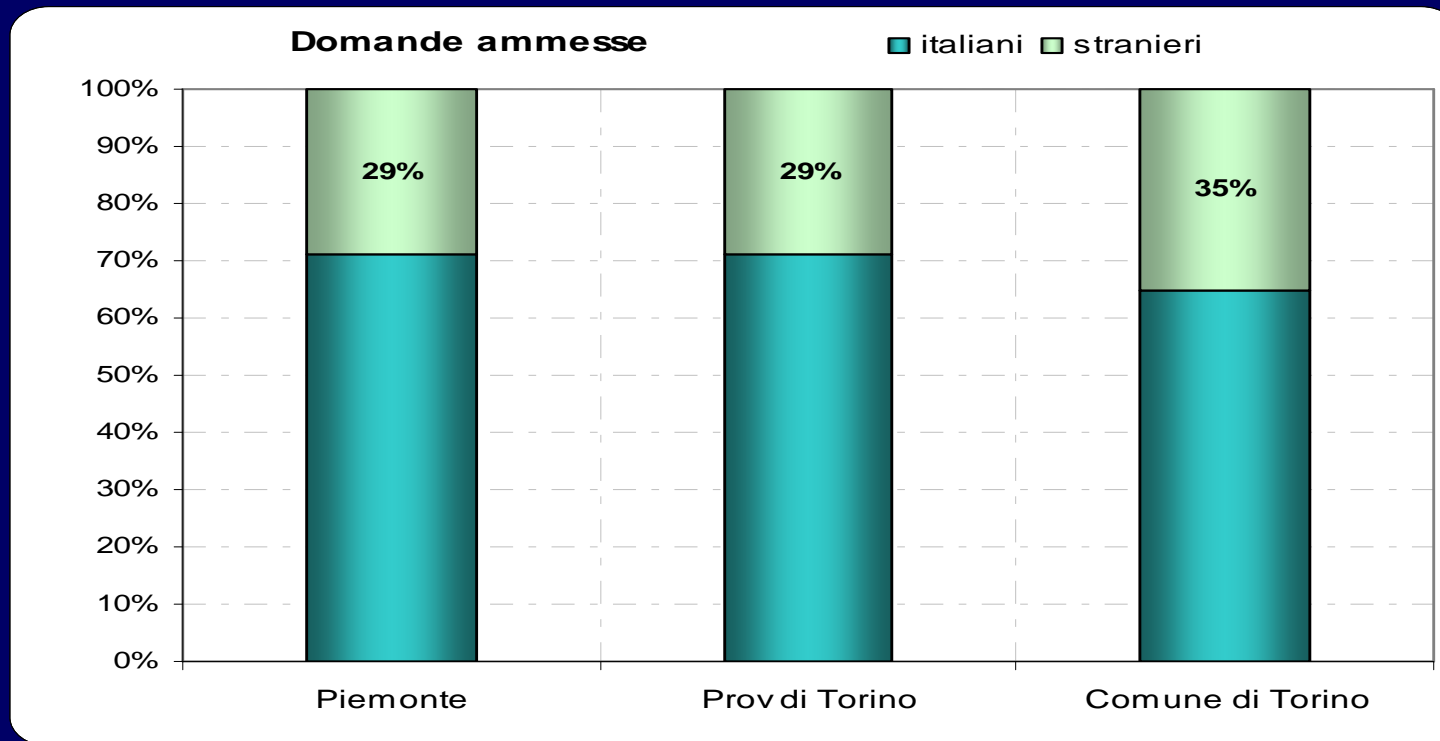
- Titolari di pensione
- Lavoratori dipendenti e assimilati
- Nuclei familiari monoreddito con almeno 3 figli a carico
- Soggetti con invalidità pari o superiore al 67%
- Lavoratori in mobilità o licenziamento nell'anno precedente

Per tutte le categorie c'è un limite di reddito e un'Incidenza canone /reddito 20%

*Il bando che verrà emesso a dicembre non avrà categorie ma soltanto limite ISEE*

# Le famiglie ammesse a contributo

Nella 12 e 13ma edizione del Fondo

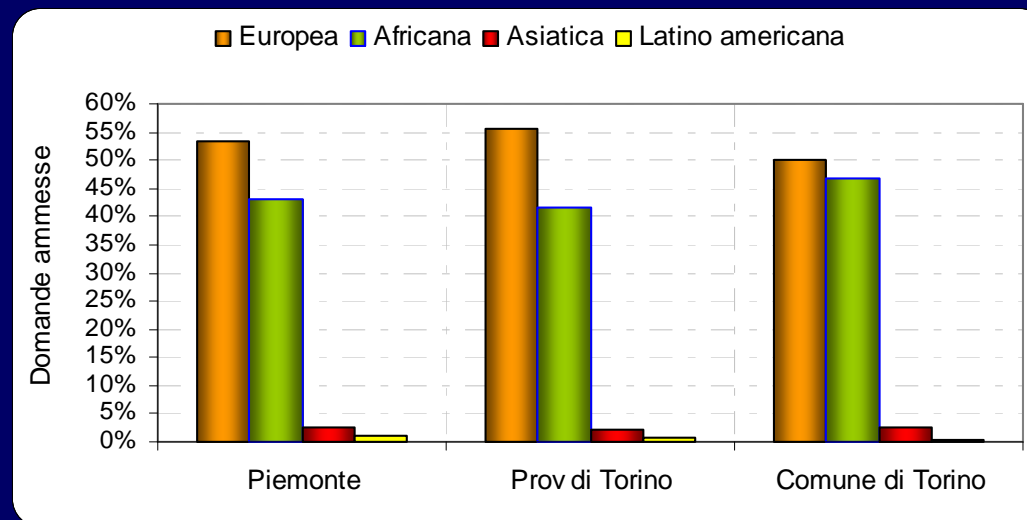


Fonte: Elaborazione dell'Osservatorio Regionale sulla Condizione Abitativa su dati ATC Torino e Comuni

Torino 20 novembre 2014

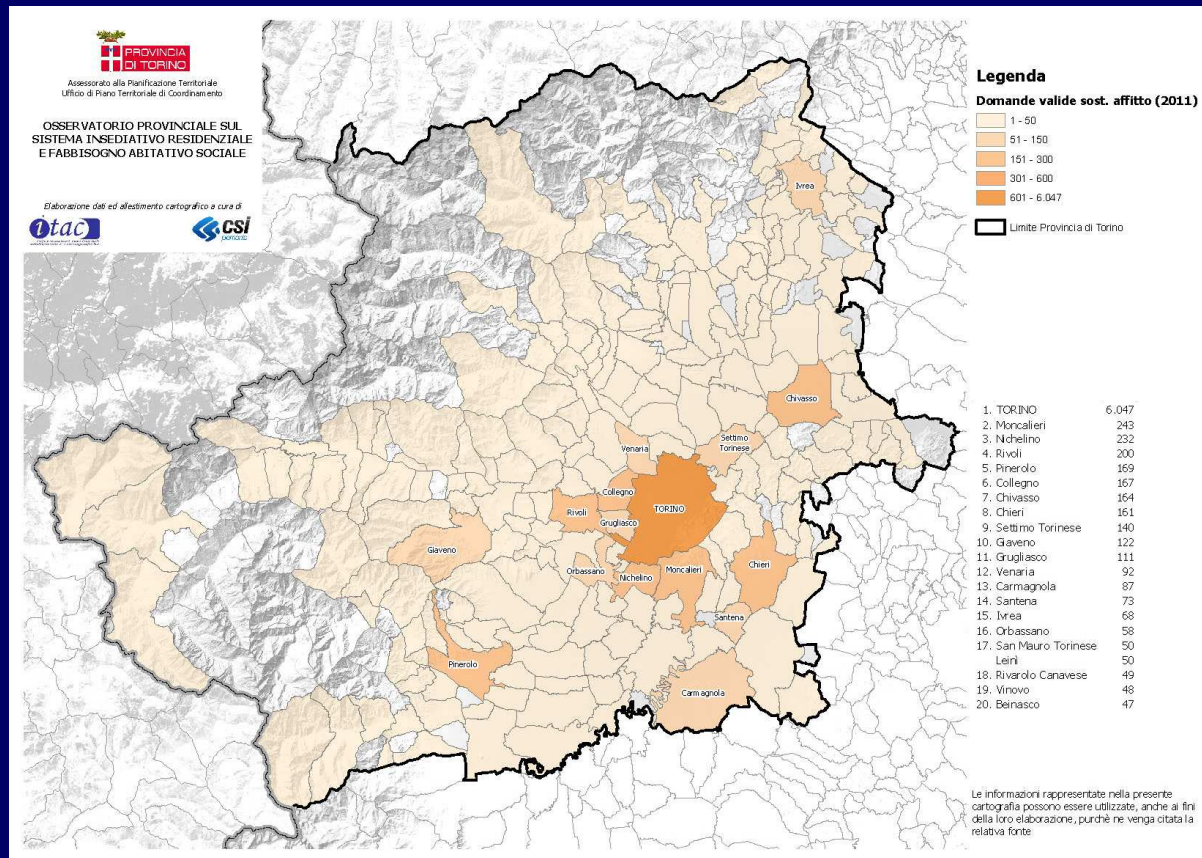
# La nazionalità delle famiglie straniere ammesse a contributo

Domande ammesse di stranieri	Ammesse	Provincia di Torino		di cui Comune di Torino	
Europeo	7.340	4.716	56%	2.933	50%
Africano	5.909	3.511	41%	2.754	47%
Asiatico	357	200	2%	160	3%
Latino americana	136	48	1%	30	1%
<b>Totale</b>	<b>13.742</b>	<b>8.475</b>	<b>100%</b>	<b>5.877</b>	<b>100%</b>



Fonte: Elaborazione Osservatorio Regionale sulla Condizione Abitativa su dati ATC Torino e Comuni

# Domanda e offerta



La distribuzione geografica della domanda di sostegno all'affitto: circa 225 Comuni provincia di Torino

Le risorse provengono da:  
Stato Regioni Comuni

Contributo	12 Edizione	13 Edizione
<b>Richiesto</b>	<b>€ 49.745.973,54</b>	<b>€ 24.495.866,76</b>
<b>Erogato</b>	<b>€ 15.751.253,86</b>	<b>€ 9.638.050,90</b>

## Quadro riassuntivo

<b>Sommatoria della 12 e 13ma edizione del Fondo</b>	Provincia di Torino	<i>Città di Torino</i>
Domande totali di contributo	37.238	20.981
Domande escluse per mancanza di requisiti (soprattutto reddito > limite)	7.246	3.552
Domande ammesse al contributo	29.992	17.429
<i>Domande di famiglie straniere ammesse al contributo</i>	<i>8.475</i>	<i>5.877</i>

## Il contributo medio pro-capite

La ripartizione è effettuata in egual misura sulle famiglie italiane e straniere

Provincia di Torino	12 Edizione	13 Edizione
Contributo Richiesto	€ 49.745.973,54	€ 24.495.866,76
Finanziamento disponibile = erogato	€ 15.751.253,86	€ 9.638.050,90
soddisfatto	<b>32%</b>	<b>39%</b>
Domande ammesse al contributo	29.992	17.429
Contributo medio erogato a singola domanda	€ 525,18	€ 552,99

Il contributo è proporzionale a quanto è richiesto da ciascuna famiglia  
va da minimo di 100 € ad un massimo di 3.000 €



*[stefania.falletti@provincia.torino.it](mailto:stefania.falletti@provincia.torino.it)*

*[laura.schutt@regione.piemonte.it](mailto:laura.schutt@regione.piemonte.it)*