

Progetto Interreg-Alcotra "Cuore Solidale"  
Seminario intermedio - LUOGHI CONDIVISI  
25 novembre 2021



**Interreg**  
**ALCOTRA**

Fonds européen de développement régional  
Fondo europeo di sviluppo regionale



# Esperienza ed apprendimenti del Bando Prossimi: prospettive future

Fondazione Time2  
Chiara Basile - Program manager



**time2**  
FONDAZIONE



# Indice

## Index

### **1. Il Bando Prossimi di Fondazione Time2**

.....  
1. L'avis à propositions par la Fondation Time2

### **2. I progetti**

.....  
2. Les projets

### **3. La Comunità di Pratiche**

.....  
3. La communauté de pratique

### **4. Gli apprendimenti**

.....  
4. Apprentissage

## 1. Il Bando Prossimi di Fondazione Time2

1. L'avis à propositions par la Fondation Time2

Con il Bando Prossimi, la Fondazione Time2 ha avviato a **giugno 2020** la propria azione con l'obiettivo di sostenere iniziative **di sviluppo, innovazione e inclusione sociale**, con attenzione alle difficoltà delle **persone con maggiori vulnerabilità e agli interventi nelle aree interne e montane**.

Il bando si è rivolto alle organizzazioni del **terzo settore**, per **promuovere progetti innovativi che valorizzano le reti esistenti e i soggetti attivi**, colgono le opportunità, favoriscono l'inclusione sociale, l'attrattività e lo sviluppo economico dei territori.



BANDO  
**Prossimi**



## 1. Il Bando Prossimi di Fondazione Time2

Sostenere lo sviluppo e la "ripartenza" delle attività dopo l'emergenza nelle aree montane

**RIPARTENZA**

interventi diretti a sostenere economia e terzo settore del territorio intesa per l'attivazione delle risorse post-crisi

**SOSTEGNO AL III SETTORE**

innovazione dei modelli di servizio e fruizione del territorio

**INNOVAZIONE**

**CONTRASTO DISUGUAGLIANZE SOCIALI**

ridurre disparità sociali e generare opportunità in risposta ai nuovi bisogni

**SVILUPPO TERRITORIALE**

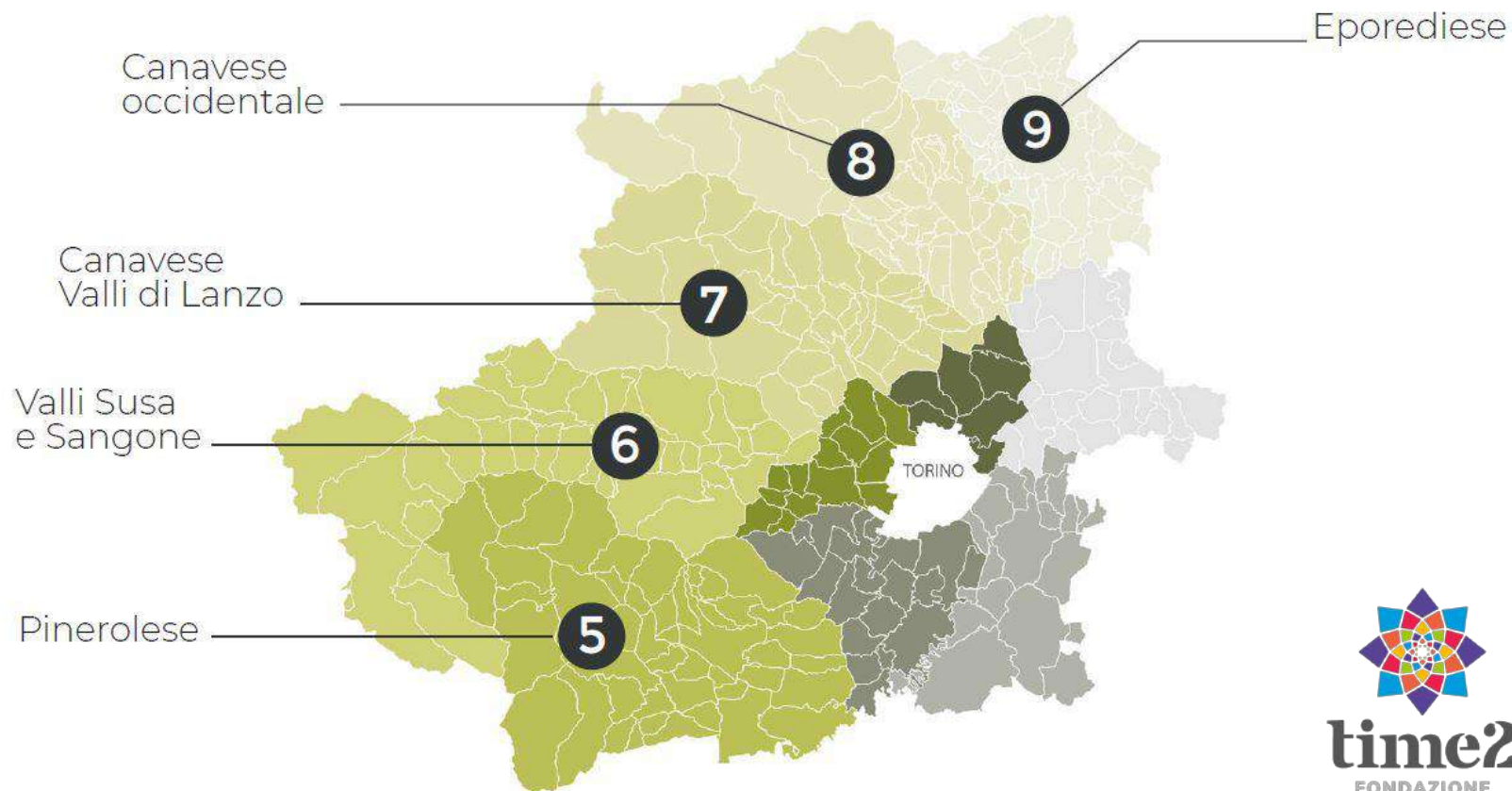
rafforzare reti e valorizzare risorse, in una logica di connessione tra montagna e area metropolitana



## 1. Il Bando Prossimi di Fondazione Time2

1. L'avis à propositions par la Fondation Time2

L'area di riferimento è stata quella delle aree montane della Città Metropolitana di Torino, un'area che comprende **233 comuni**, tra le **Valli di Susa e Sangone**, **Pinerolese Valli di Lanzo**, **Canavese occidentale** e **Eporediese**



## 1. Il Bando Prossimi di Fondazione Time2

### 1. L'avis à propositions par la Fondation Time2

Il bando identificava tre ambiti:

#### **EDUCAZIONE, AGGREGAZIONE E SPORT**

Famiglie, bambini e ragazzi con attenzione a sport, aggregazione ludico-ricreativa, recupero di percorsi dell'apprendimento, alle disabilità e vulnerabilità socio-economiche

#### **LAVORO, NUOVE ECONOMIE E AUTONOMIA**

Adulti, giovani, lavoratori precari e informali con attenzione a inserimenti lavorativi, sviluppo di progetti di imprenditorialità sociale e innovazione di modelli e servizi

#### **CULTURA, CITTADINANZA ATTIVA E COMUNITÀ**

Anziani, giovani, reti sociali e progetti culturali, capaci di favorire partecipazione attiva e nuove forme di prossimità civica

## 1. Il Bando Prossimi di Fondazione Time2

### 1. L'avis à propositions par la Fondation Time2

#### DISPOSIZIONI ECONOMICHE E TEMPORALI

- Il budget complessivo messo a disposizione dalla Fondazione Time2 è stato di **€ 1.000.000**.
- Il **contributo massimo per ciascun progetto, è stato di € 20.000**, pari al 80% di costo del progetto.
- Inoltre, per i progetti rivolti all'ambito "B - Lavoro, nuove economie e autonomia" erano disponibili **fino a € 18.000 aggiuntivi per progetto per l'attivazione di tirocini o cantieri di lavoro**.
- La durata autorizzata dei progetti era tra il **1 luglio 2020** e il 30 giugno 2021, poi estesa al 30 **settembre 2021**.

## 1. Il Bando Prossimi di Fondazione Time2

### 1. L'avis à propositions par la Fondation Time2

#### I RISULTATI:

- sono state presentate 251 richieste, di cui **185 valide**, in tre settimane
- da parte di circa **630 Enti del Territorio** (ETS, ODV, Comuni, Consorzi, Enti Pubblici, Scuole, soggetti economici, etc)
  
- Sono stati selezionati **59 progetti**:
- espressione di partenariati integrati, con una forte collaborazione istituzionale:
  - 18 Cooperative o imprese sociali
  - 150 Associazioni sportive e culturali sul territorio
  - 54 Imprese del territorio (microimprese e PMI)
  - 3 GAL - Gruppi di Azione locale: GAL Escartons e Valli Valdesi / GAL Valli di Lanzo, Ceronda e Casternone, GAL Valli del Canvese
  - 9 Unioni Montane: Unione Montana Val di Susa / Unione Montana Alta Val di Susa / Unione Montana Comuni Olimpici Via Lattea / Unione Montana Pinerolese / Unione Montana Valli Chisone e Germanasca / Unione Montana Val Gallenca / Unione Montana Valli Orco e Soana / Unione Montana Mombarone / Unione Montana Val Sangone
  - 120 Comuni
  - UNCEM - Unione Nazionale Comuni e Comunità Montane
  - 46 scuole
  - 5 Consorzi Servizi socio-assistenziali
  - 2 ASL: Azienda Sanitaria Locale To 3 e Azienda Sanitaria Locale To 4

#### e ancora:

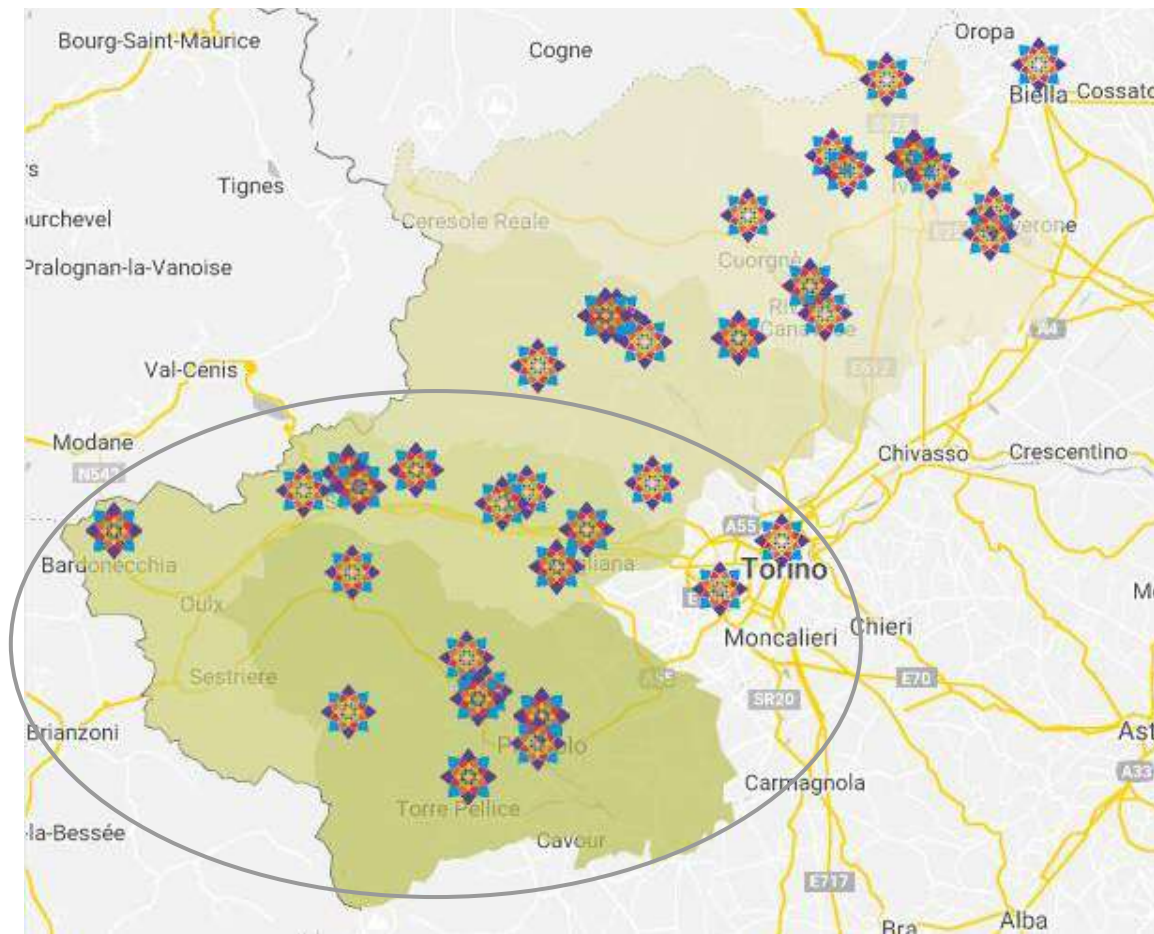
- **Università:** Università degli Studi di Torino / Politecnico di Torino
- **Istituzioni culturali:** Fondazione Teatro Stabile / Cinemambiente Museo del Cinema / Film Commission Torino Piemonte / Circolo dei Lettori
- **Associazioni di rappresentanza:** CNA / Coldiretti / Confartigianato / Legambiente



## 2. I progetti

### 2. Les projets

I **59 progetti** vincitori del **Bando Prossimi** realizzano attività variegata su molteplici territori. A diverse scale di intervento, contribuiscono a una **ripartenza delle comunità locali e montane**, con **attività sportive, ludiche e ricreative**; mediante creazione di percorsi di **imprenditorialità e di orientamento lavorativo**; attraverso un'attenzione alla **mobilità dolce, all'agricoltura sociale, all'economia circolare, alle nuove narrazioni**, e al rafforzamento di reti territoriali; e/o con la creazione di **spazi civici e culturali** orientati all'accessibilità, all'apertura e la fruizione da parte di comunità plurali.



Una concentrazione significativa dei progetti vincitori è avvenuta in Val Susa e nelle Pinerolese

## 2. I progetti

## 2. Les projets

Tematiche	
Agricoltura sociale	
Arte cultura e socialità	
Cibo e circolarità	
Disabilità e inclusione	✓
Empowerment giovani	
Inclusione e sport	✓
Invecchiamento attivo	✓
Lavoro e autonomia	
Narrazione e produzione audiovisiva	
Relazioni di cura	✓
Scuola e aggregazione	
Valorizzazione del territorio	

## TIPOLOGIE

### PROGETTI PUNTUALI

bambini, distribuzione di cibo, opportunità per persone con disabilità, inclusione lavorativa, counseling della crisi

### PROGETTI SISTEMICI

rigenerazione di luoghi, filiere produttive ecosostenibili, avvio di impresa

### PROGETTI CULTURALI e di CITTADINANZA ATTIVA

cultura nei luoghi marginali, teatro di comunità, aggregazione, intergenerazionale



## 2. I progetti

## 2. Les projets



Educazione, aggregazione e sport

### AMA.RE LA MONTAGNA

PINEROLESE



Cultura, cittadinanza attiva e comunità

### Ambulatorio Sociale Pinerolese - SOMS

PINEROLESE



Educazione, aggregazione e sport

### Chiomonte abilissimo

VALLI SUSA E SANGONE



Cultura, cittadinanza attiva e comunità

### Con i piedi per terra

VALLI SUSA E SANGONE



Cultura, cittadinanza attiva e comunità

### CRI Care Tourism

VALLI SUSA E SANGONE



Cultura, cittadinanza attiva e comunità

### In giro per casa

PINEROLESE



**time2**  
FONDAZIONE



## 2. I progetti

## 2. Les projets

Cultura, cittadinanza attiva e comunità



### Lavoro al Polo

VALLI SUSA E SANGONE

Educazione, aggregazione e sport



### R...Estate con Noi 2020

VALLI SUSA E SANGONE

Cultura, cittadinanza attiva e comunità



### RiGenerAZione Territoriale domiciliarità affettivo- relazionale

PINEROLESE

Educazione, aggregazione e sport



### Ripartiamo insieme

PINEROLESE

Lavoro, nuove economie e autonomia



### RiProgettarSi - Nuovi equilibri dopo la pandemia

VALLI SUSA E SANGONE

Cultura, cittadinanza attiva e comunità



### Stereotipi e violenza di genere: cambiare si può

PINEROLESE



**time2**  
FONDAZIONE

## 2. I progetti

## 2. Les projets



### RiGenerAzione Futuro

PINEROLESE



### RiGenerAzione Street Bike

PINEROLESE



### RiGenerAzione Territoriale domiciliarità affettivo- relazionale

PINEROLESE





### 3. La comunità di pratiche

### 3. La communauté de pratique

Il Bando Prossimi è stato per la Fondazione Time2 un'occasione per:

- aprire **una finestra di dialogo e contatto con le organizzazioni locali**,
- **presentarsi sul territorio** e
- **individuare, accompagnare e sostenere reti e partenariati**, facilitando l'emersione delle progettualità, delle organizzazioni attive e dinamiche, delle identità e sensibilità dei diversi contesti locali.

In questa logica, la Fondazione Time2 ha promosso lo strumento del Bando in maniera **generativa**, per attivare un programma di monitoraggio e accompagnamento dei progetti e delle organizzazioni, attraverso:

- **Formazione e sviluppo delle competenze** tra cui il Crowdfunding Lab
- Networking e **sviluppo reti di relazione tra soggetti e territori**
- Promozione, **divulgazione e comunicazione delle esperienze progettuali**
- Costruzione e animazione di una Comunità di Pratiche

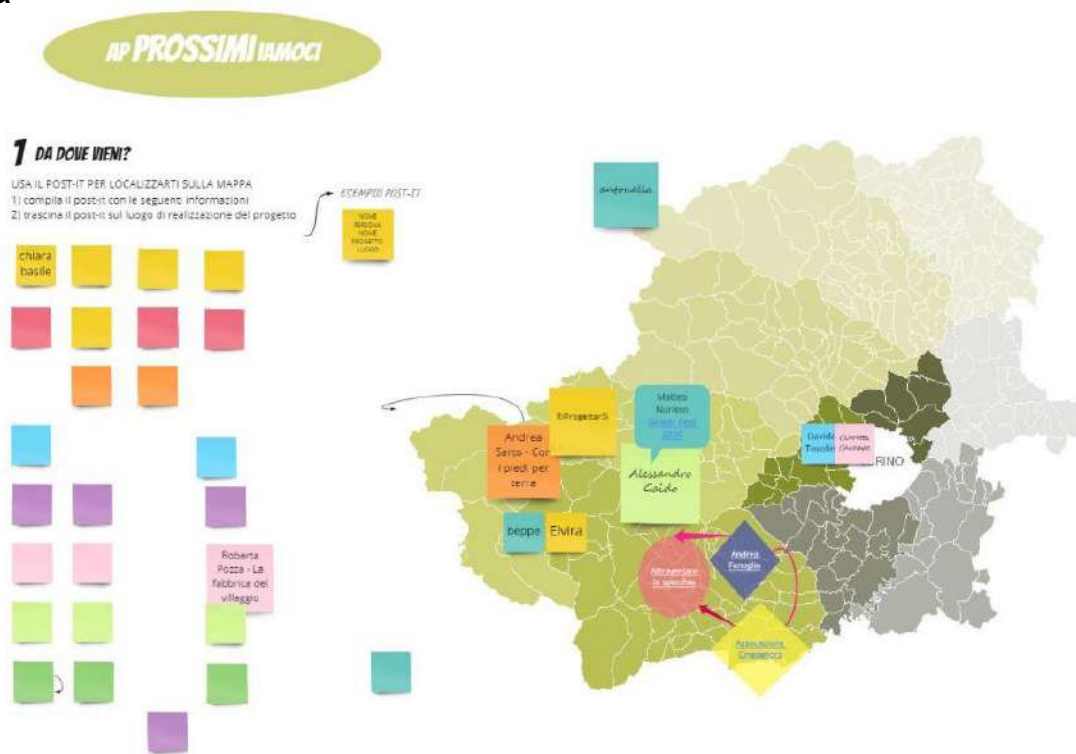
Questo al fine di fare emergere, promuovere e infine consolidare progetti innovativi che valorizzano le reti esistenti e i soggetti attivi, colgono le opportunità, favoriscono l'inclusione sociale, l'attrattività e lo sviluppo economico dei territori interni della Città Metropolitana di Torino.

### 3. La comunità di pratiche

### 3. La communauté de pratique

Le attività di Comunità di Pratiche sono state un'occasione per:

- **Ascoltare**, con l'obiettivo di condividere le difficoltà del momento e apprendere in maniera collaborativa dalle strategie in corso di svolgimento tra le diverse iniziative di Prossimi
- avviare una comunità di **incontro e confronto**
- Condividere **sperimentazioni, buone prassi e strategie adottate per fronteggiare un momento di incertezza collettiva**
- sperimentazione di nuove pratiche di condivisione e modelli di stare insieme
- esercitare pensiero creativo e favoriscono il cambiamento, l'apprendimento, la crescita





### 3. La comunità di pratiche

### 3. La communauté de pratique

## Hartmut Rosa «**Competenza**» e «**Risonanza**»

COMPETENZA: disporre in ogni momento di una cosa di cui ci si è riuscite/i a impossessare, che si è fatta propria

RISONANZA: al contrario, è il processo di "entrare-in-relazione-con, il cui esito non è garantito sin dall'inizio e contiene in sé un momento di apertura e di indisponibilità

### **Considerazioni sulla Comunità di Pratiche:**

- mantenere l'equilibrio tra performatività e approccio dialogico e relazionale (fra leadership/ownership del processo e partecipazione)
- cruciali facilitazione e accompagnamento: i processi e le pratiche di scambio hanno bisogno di un forte progettazione a monte e continuità nel tempo, per rendere i risultati efficaci
- possibilità e limiti del digitale

## 4. Gli apprendimenti

### 4. Apprendissage

Qualche considerazione:

- continua **osservazione, ascolto e emersione di sfide sociali**, l'analisi dei bisogni e delle reti sociali, individuazione di soggetti con potenziale di scalabilità
- superamento sistema dei bandi in favore di un **approccio sistemico**
  - investendo sulle organizzazioni e non sui singoli progetti
  - disegnando obiettivi e alleanze comuni sul medio-lungo periodo
- accompagnamento generativo del terzo settore, inteso come
  - percorso di confronto, dialogo e **co-progettazione a livello territoriale**
  - promozione occasioni di **scambio, formazione e crescita delle competenze**
  - condivisione di **strumenti di progettazione e valutazione dei risultati**
  - attivazione di sistemi di **miglioramento e apprendimento continuo** (comunità di pratiche)
- stimolo a una relazione dinamica tra **aree interne e città**





**Grazie per l'attenzione**  
Merci de votre attention

FONDAZIONE TIME2  
sede legale c.so Stati Uniti 62 –  
info@fondazionetime2.it  
[www.fondazionetime2.it](http://www.fondazionetime2.it)  
social FB, IG, Lin : @fondazionetime2

